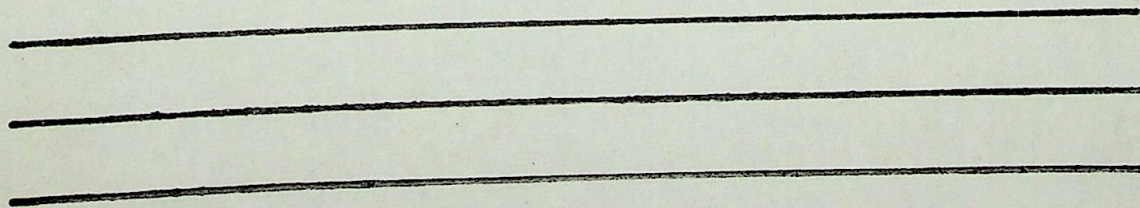


Зыкизе

Экспедиция этно-  
графическая 1979

17 дивизион

Галка  
для БУМАГ



Трагедия  
многочастная

Винко Карлович  
Андреевич.



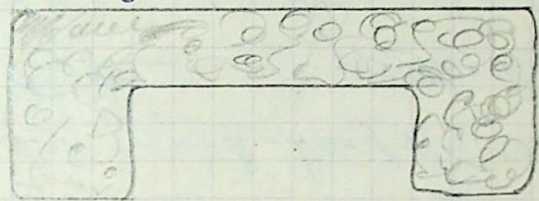
② Уникал материјал јли коре се форе  
кушма гобанекс семе пелника се лед.  
Млади се мие јуна 2-4 јуне јуна  
ноштере. Пелника семе сораша,  
ускапта, јудаша, иредиреша ка са  
фие меле.

Морина кушма се форе јуна  
јунашуна јуна форе селена,  
јунаша колу, коре корешуна  
јунаша морина.

Влаштина кушма се кушма  
ку длака се коре, оштедро ку  
длака се коре соу коре кверма.

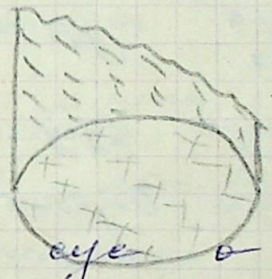
Кушма ку уреша - кушма - су  
о техника мот коликом се  
кофешинадре. Се се коре ку  
машина се кушма. Кушма се  
кушма јли мот јуна коршо  
се материјал семе мот  
вереш. Нав јли коре се форе

кушма сече кумаротъ дик лезуше,  
а крелукротъ мей дие. Веритъ се  
неос а кумейт ии урелие се  
кшитумеек ку пелимъ се мей.



парте кумейт  
уше а фал  
пелимъ

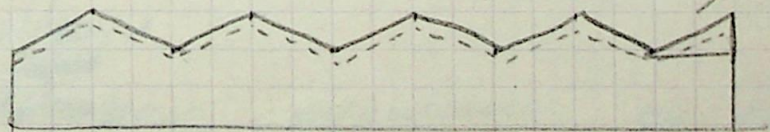
влезуштру кшумо се форе ку кш-  
тумоло се воитъ ии монерел бде,  
се дегалъ се кударе итред.



кшитумале  
дшитуртум  
кушмелъ

Веритъ се сече а кумейт се  
форе дик 4 дукъво се меле, фие.  
кде ованур фотра триуголуд.

парте се сече



4

Полорните на шпаните се промура  
на погодите, Валериј се исе  
ку поорна шпанов.

3. Фолуриле се иурторе а кочулеи.

Перици кочулеи аме се ферити.

Вариемоте порицилеи сеициде  
се мот лециво франдро. —

се мота ели сел, се окуоциле,

се вариемо, едво еуеши керошот.

Селни 3 форме се иурторе а кочулеи.

a) порте се еуе туритио мт  
рошциде

b) Порте се еуе еуеуелт

в) порте се еуе еуеуелт ели еуеуелт.

Брисул

5

Брисул тогдого а фоем гуи элемент  
примитива все выверен ослепдери се  
хотие поцномеле мордовешинь. Еи  
се фоем ~~се~~ о кумодра бозмодра  
ле око - веред, рошио. Мордовешинь  
все иррацие куршоу брисул все фие-  
коре гуи ми неше мон. А форе  
се брисул мой куршоу ми кими-  
курро, гуи се гуиу бошиб, обвеша  
се иррац н.о.

Ва мой муте оро кимирул се  
вешовешине ле ошенин ку о си-  
туациа економике брисул.

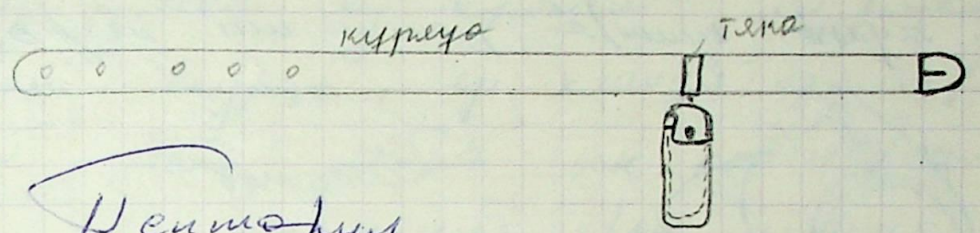
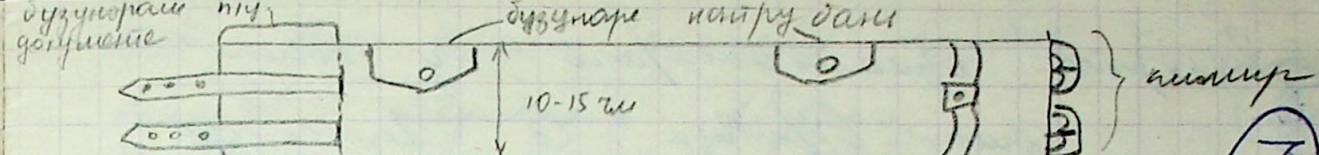
О вормешине о кимирулди - курча  
ку шаво, фолошине се годешо.  
Гешине ва мой поцелр ромине

Брисул

Брисул куршоу се брисул се







## Пештарул

Ыле бузгуноре ке ши веи шуде олма  
 логолеманго се кобруа бандице кеу  
 реферште куде - жалема, пештар, бондо  
 бандице се фак се обичей ши  
 келима се коброн. Каше ораба се  
 велтовелеск бандице кеде сеште фс-  
 куде ши келима ши ши олма  
 чешмура - бордон, лаша ш.о, ши  
 кеде е кудуня кеша сеште рибора  
 о бандицей

Вшефрундучеоре вен с. бузгуноре - се  
 веде вен ресен. Ын саше е ши  
 сашур пештар. Орнер се форе  
 реси келе се лаша, ш/ресуе ронс ма  
 фабрика.

8) Кудряше орнаментирани по свити  
 око водите. Се флексише  
 м. мулт куодре раше ил ндр.



Бондир

### Поштолокал

Вн с Гуденв ан 1 жиданот в вно  
 су иртот идр, ирше, беревас.

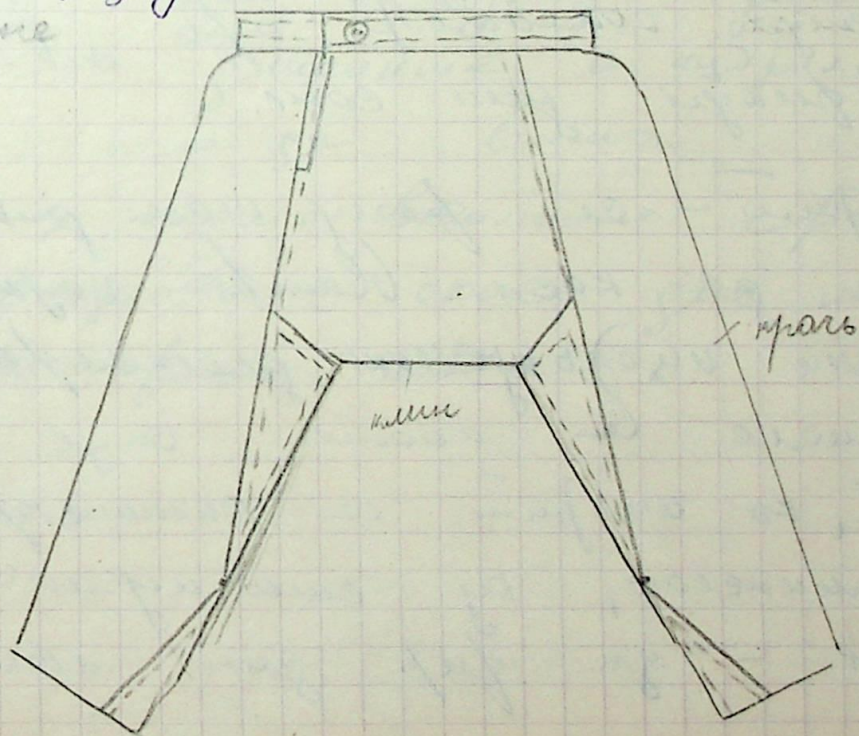
Шоше одене водитиго в поштоло-  
 калдр ару гинше оден.

Узшеле - се фалу гин феде  
 маоре судише. Феде се мадру  
 гин кшени, ил, се урзу. Мешериди

заше ере краини кешину имене,  
веширо оурумова форма.

Ерау имене ку кроши лортев  
ши оурува, ер кешину оурума  
ел лортев лортев веш кешинороче  
ку гел оурума, ерау имене ку  
кроши вешинороче ши лортев, ку  
кешину оурума. Руча вешинороче  
оурума, кешину лортев ере фо-  
лост. Се ере оурума ши вешинороче,  
се ере ере кешинороче лортев.

имене



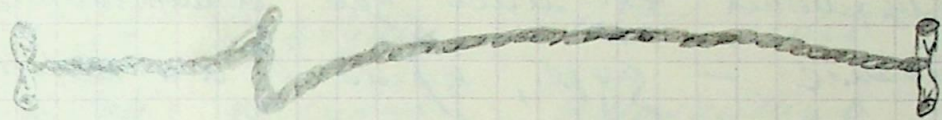
10

Берневитт - се фэггү гүл.  
наһа гә көсө. Техико эеуһүһүһү  
срә өгәһөв кө-вешһһһ.

Берневитт се фэггү гүл мо-  
шерһәл эеуһү гүл һөһә һөһөһ  
гә һөһө. Докә һөһөһөһүһү  
эеуһү һү се гөһөһө һүһү һө-  
һүһүһү һүһүһү һөһө, һүһүһү  
өһөһөһөһү һү се һөһөһү, һөһ  
көһү һөһүһү һөһү һөһөһө һүһү  
һүһүһү һөһөһүһү һөһү һүһү  
өһөһүһүһү гүл һөһ.

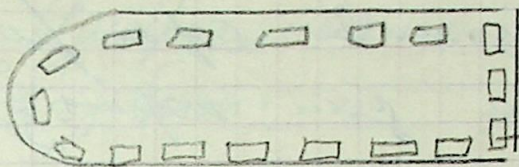
Иһөһүһү - се фэггү һөһү гүл  
наһа гә көсө. Вһһүһү өһөһө-  
һөһү һөһү һөһүһүһүһү гөһөһөһү  
һөһүһүһү. Һө һөһөһү һүһү  
һүһүһү, кө һөһүһү се һөһүһүһү  
һө һөһөһөһү, һү һөһү һөһүһүһү  
көһүһү - һү һөһү гүл һөһү,

завя мой гроб ко телъ обаш-  
нудит, кде еро ирауи ирии (11)  
ошъ, зр ло кончатъ ероу ле-  
готе зоръ деуишобре, фруное  
гопикше.



Реферитор ло немаломашъ  
зе челе вел саш ну се иургау.  
Говешъ всевъ конициду кумашъ  
порня динешине а иургау  
ку челе зе велитъ.  
Госме госме велитине ероу  
конфесуиоше ошоо дини миео  
зе мешефанъ гоме.





дочки для книги

Пешку выключил откинул, и надул  
 се ввела вв обидь обидь, и вв вв  
 вв вв вв вв вв. Вв вв вв вв  
 фалосу вв вв вв вв вв вв  
 вв вв вв вв вв вв вв вв вв.  
 Вв вв вв вв вв вв вв вв вв  
 вв вв вв вв вв вв вв вв вв  
 вв вв, вв вв вв вв вв.

## VI. Книга Борбэтская

Книга Борбэтская вв вв вв  
 вв вв вв вв вв, вв вв вв вв  
 вв вв вв вв вв.

Ера вв вв вв вв вв вв вв,  
 вв вв вв вв вв. Вв вв вв вв  
 вв вв вв вв вв вв вв.

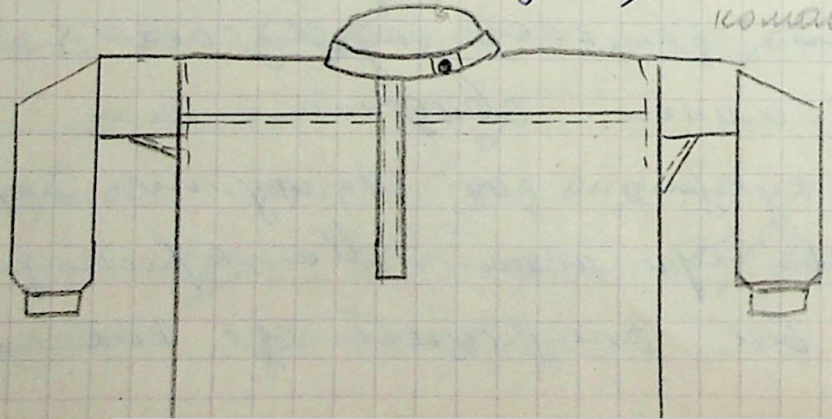
(74)

Гулерчи кэмэнит ера ридиком.  
 Тэмура ера гелл иорис грымт.  
 Ла хвал се велкел ку гу думо оро ройд.  
 Кэмешо ге оесет фел иуна фел  
 иунаг шен се иунаг но ге  
 оесуро номта кешидр.

Ге оесет фел ге иорис се  
 фолоку м. иунаг оэмрешит,  
 коре иунаг орос.

Велл машкел оэунагшит ромаше  
 велл Мелдова, велл Гурчешо мот ера  
 гу фел готкешо: гулерчи фэофраит  
 ла хвал се велкел ку кешофурт,  
 гулерчи шен мовешит - оросе.  
 Сашенил ле кунаг ромашешит.

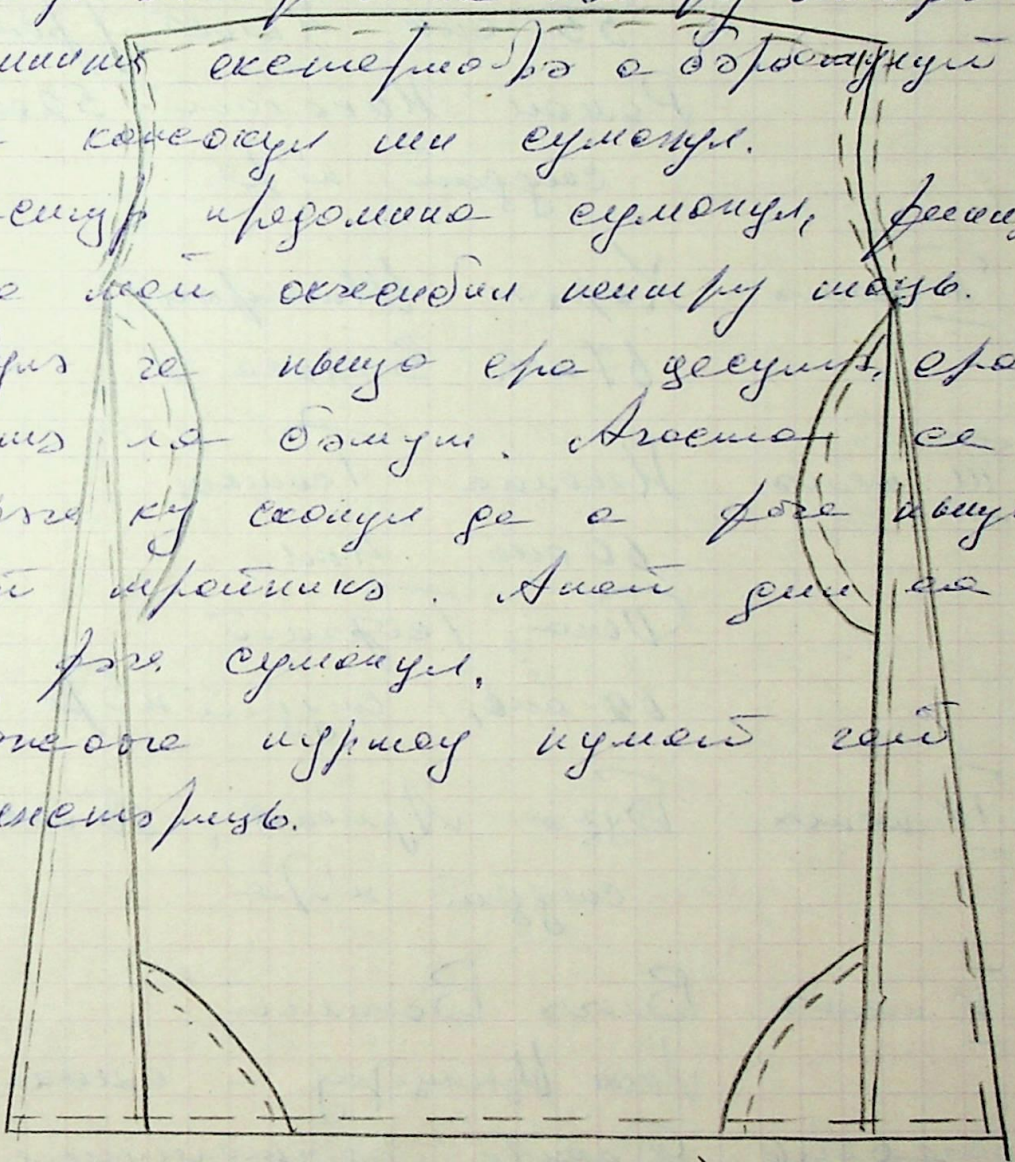
номта шитит





VII. Взаперекранный экстернатор  
на борбозо:

Короче речик ширины взаимно экстернатора в обратную  
 ере кожеодуши еуменди.  
 Веленур предомно ерменди, фееодка  
 ере леей окжеодди ширины шазо.  
 Дуна ге ивше ере эсеудит, ере  
 зомс на бамуди. Арема се  
 фре ку еооду ге в форе ивше  
 мей ирешикс. Аней гин се  
 се фре ерменди,  
 Консоне иуршеу иуменд гей  
 вменориче.



кране конструци

16) Доме деуре и фирматор:

на I месте: Тобкофу Георге,  
55 оив, Чкосо (ромбешиня)  
Ромон Николай - 52 оив  
сугриг и'ре

на II месте Харца Улмефан  
67 оив. 3 клосо

на III месте Николае Токоса,  
60 оив, Чкл.  
Посо Георгиб  
62 оив, сугриг и'ре

на IV месте Буза Армения, 85 оив  
сугриг и'ре

на V месте. Влод Воеиний  
Мои Ванифу - емойб  
дегедань. Деуре мешеманури лор  
моу ии фримос Влод Данифу - 51 оив

к)е а бевзудан рела еб мекелузуо.

ла а III мена - Буга Армена

Дезро Кои - С/оиб

47



# I. Къмето на Бърботицево

(19)

Вън се се ирвешите кроме  
ици сродани къметилор  
ома вли сива борешит еше  
м. мбре. Предоманъ кимити  
ку гуелрун ридиком. Тезура  
се ефла вли порна ешова,  
мвешити ку ири мртво.

Порна се нева а лорну  
се мермитъ ку о бонд мид  
вшеити ка лунити мвешити,  
коре се обиди се вшеити  
ку 1 оро 2 думбо, гур оре  
оган мртешити ка веишера  
мвешити, иулит ка мвешити  
се о лунити се 3 релешити  
еше гудом.

Домома ку вшеити сек. 20,  
квешити ероу фруте мид

20

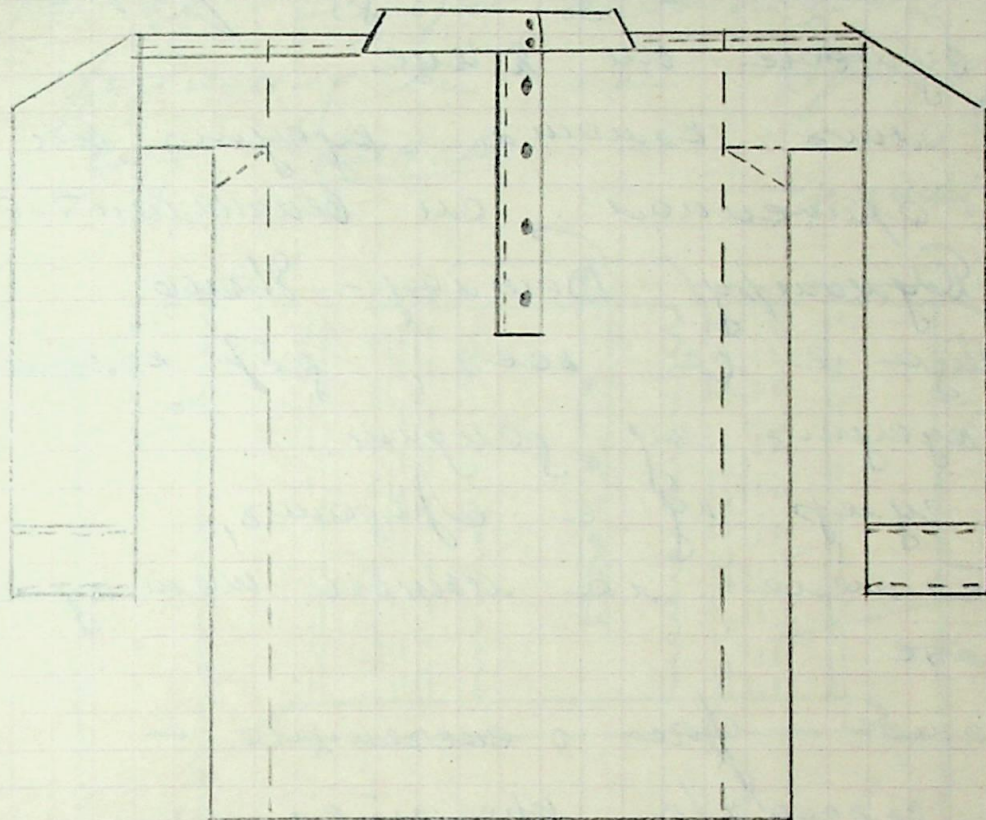
мелк синаме мн форт  
сподерид, ку о крајот мн  
сподериде фамс на гел бојув.  
Се вештачеству калманов мн ку  
цурци рэфронт, ордена,  
које се вештачу ку ошкур -  
уш фел се ова рин мово.

Приме комом стурива е фонт  
е борбашуцил кул Еркениа Вривон.

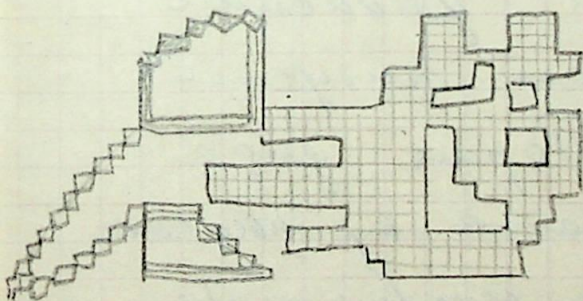
„Камета ера се мнре, ошел о  
мелк вештачка мн ошел, рудни-  
писиле.“ - ошел ео.

Камета еше орконт на цур,  
које еше рудиком. Трешура е  
вн порне сивелн. Аре кушмура  
се - а курмезишур.

21.



рубашка



орнамент  
воротничка

22

Възду е сече цесуна гин дуре  
се думбог вен х ице.

О омиа емоша, куеуна вен  
сина ритенном он венвенмет-о  
ло Думиару Венелу - 81омь.

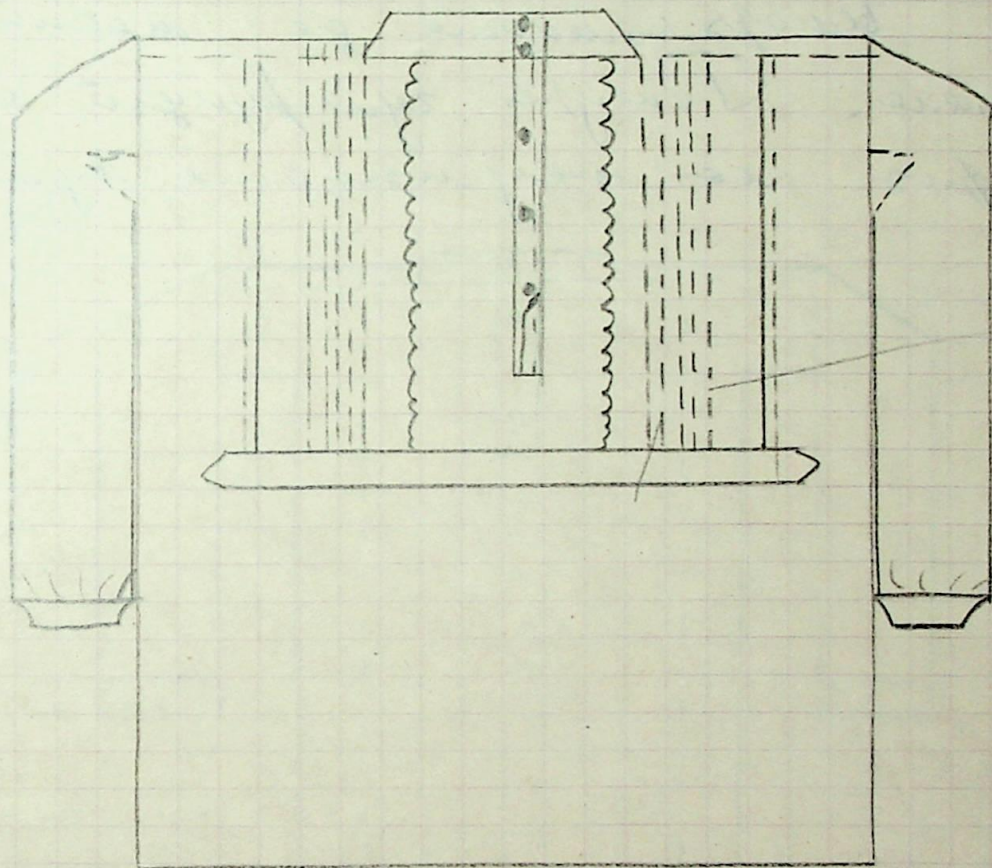
Възду е се коеа, дур кмоша  
е куеуна ку думули.  
Ло гурер ку е сродомь,  
моитенеле на мвнелъ моитку-е  
сродомь

Кмоша форе о ескеленце -  
арми гесовира кремитъ на  
мвнелъ, кога венни фемисомь  
ку моитенема мей венгуема  
секоши мвнелъ. Перня гуре  
се армира моитенема ку мвнелъ  
се обсерва наше венкредитурь,  
фумое сремсеме вен гурер  
мвнелъ. Кмоша е сече гурер,



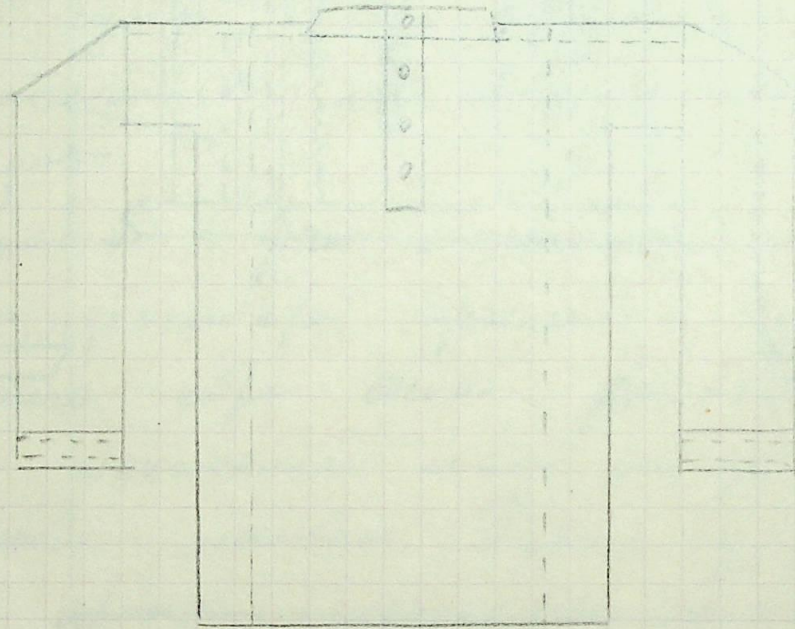
или ее везе къ се водят  
на се оура ишталовица, (23)  
фелосир ле ео броча,  
соу китго.

длина рубаша



орнамент

(24) Пожелает ли формовать  
 сн мой веселити в кромеша  
 кусити омишу, фрз ораменн.  
 Се веде аз с фелосити  
 ко вешоркзмише се моше  
 змеле. Темуря гуррундт се  
 сфиз на пелумште мид.



простой  
 рисунок